

# Biotech Center Göteborg

Arkitekt: Liljewall arkitekter

Biomedicinsk forskning hör till ekonomins expansiva sektorer. Kring de stora sjukhusen växer också nya laboratorier för nystartade företag. I Göteborg har detta Biotech Center byggts på en dramatiskt kuperad tomt vid Medicinareberget. Fredrik Nilsson kommenterar på sidan 59.

Biomedical research is currently one of the Swedish economy's most expansive sectors. New laboratories that will house research firms are springing up adjacent to the major hospitals. In Gothenburg, the new Biotech Center was built on dramatically hilly terrain next to the older complex of buildings that make up the Sahlgrenska University Hospital on the »medical faculty hill«, called Medicinareberget. Fredrik Nilsson comments on page 59.

**Huvudentrén vid den glasade och utåt lutande fasaden.**

Foto Bert Leandersson

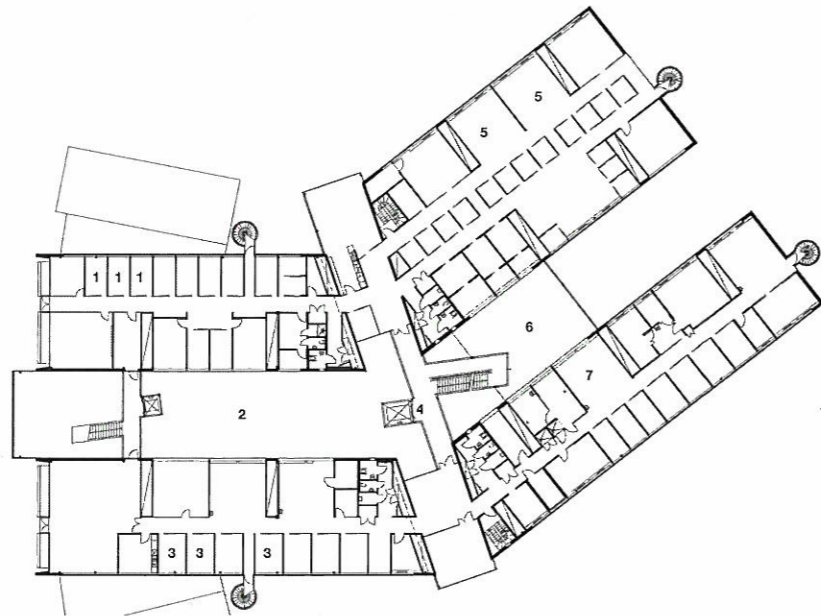


SITUATIONSPLAN 1:2000



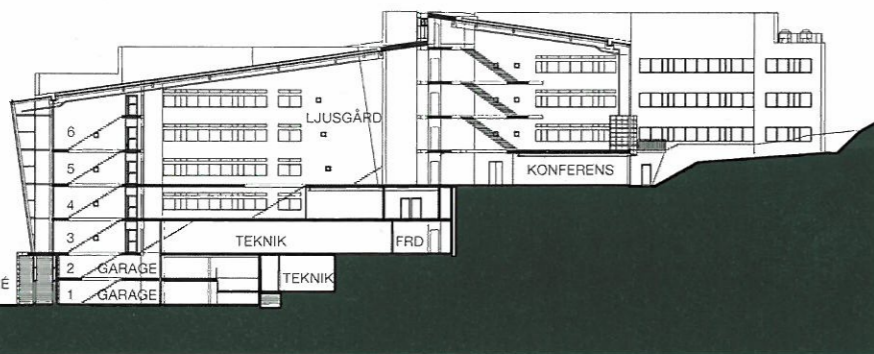
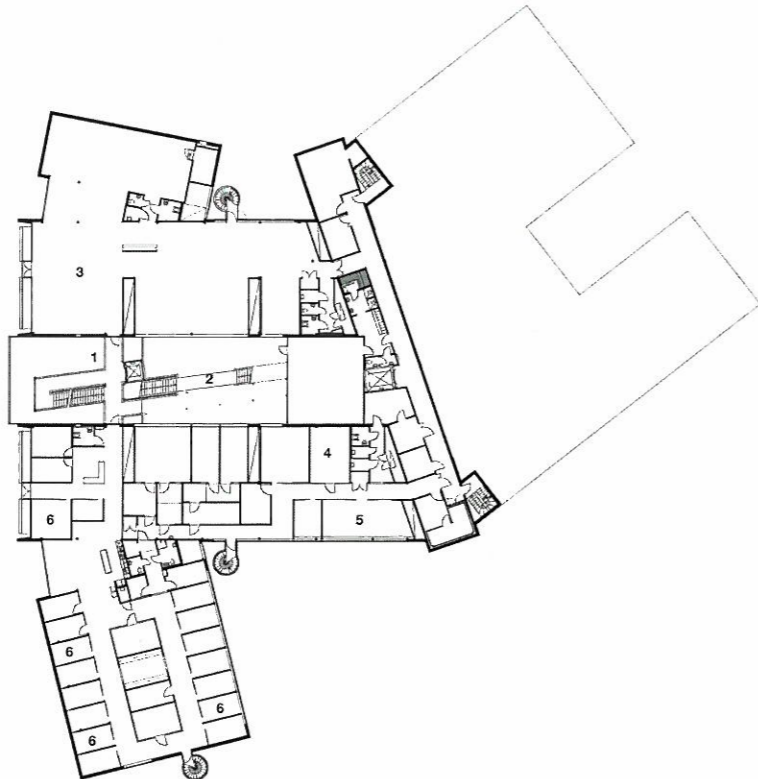
PLAN 7 1:800

- 1. KONTOR 2 PERS
- 2. LJUSGÅRD ÖVRE DEL
- 3. KONTOR
- 4. HISS
- 5. BIOLOGILAB
- 6. UPPEHÅLLSRUM ÖVRE DEL
- 7. LAB



PLAN 4 1:800

- 1. ENTREHALL ÖVRE DEL
- 2. LJUSGÅRD
- 3. DISPONIBELT
- 4. CELLODLING
- 5. MOLEKYLÄRBIOLOGI
- 6. KONTOR



SEKTION 1:800



- 1. Fasadparti mot väster.
- 2. Sammanträdesrum.
- 3. Laboratorium.

Foto Bert Leandersson

**Arkitekten beskriver:** Projektet startade år 2000. En av anledningarna var att Arvid Carlsson fick nobelpriset i medicin, och Göteborgs kommun ville försäkra sig om att hans forskning fick möjlighet till fortsatt utveckling inom kommunen. Samtidigt fanns sedan länge ett behov för forskningslokaler för nystartade företag inom biomedicinsk forskning, ofta i samband med Sahlgrenska universitetssjukhuset och Medicinarebergets forskningsverksamhet.

En lämplig tomt fanns i utkanten av Medicinareberget och vi engagerades av HIGAB, Göteborgs kommunala fastighetsbolag, under senhösten 2000 för att studera tomtens kapacitet, utrymmesbehov och disposition av ett biotekniskt forskningscenter. Parallellt med detta påbörjades detaljplanearbete.

Vi arbetade tidigt med två parallella skisser, en med ett hus tvärs berget i öst-västlig riktning och en med ett hus längs berget i nord-sydlig riktning. I de båda alternativen öppnade sig husen mot väster. De båda skisserna kom att växa samman till ett hus, som ligger på västerlutningen av Medicinareberget mellan två sjukhusbyggnader från slutet av 1800-talet och med storslagen utsikt mot Slottsskogen och Dag Hammarskjöldsleden.

Den stora höjdskillnaden på tomten innebar möjligheter men även vissa praktiska nackdelar. Byggrätten begränsades under mark av ett 20 år gammalt tunnelreservat och ovan mark av Sahlgrenska sjukhusets helikopterinflygning.

Efter ett forcerat planarbete och komplicerat etappbyggnad färdigställdes byggnaden under våren 2004.

Anläggningen består av fyra huskroppar som är sammanhållna av en inglasad gård som klättrar upp för berget, och ett

tvärskepp i glas i samtliga våningar. Tomtens kraftiga höjdskillnad förstärks bland annat av stengolven på gården som följer bergets kontur. De olika delarna binds samman av trappor och spänger. De två hisstornen på gården i färgat glas ger en tydlig karaktär.

Huvudentrén i väster ligger på plan 1 och man kommer ut på plan 6 i öster. Huset är totalt 9 våningar. De två första våningsplanen inrymmer parkeringsdäck och teknikutrymmen. Över och under kontors- och laboratorieplanen ligger fläkttrum för från- respektive tilluft.

Från början var endast en hyresgäst känd och i övrigt visste vi enbart att lokalerna skulle fungera för forskningsintensiva företag med stora krav på teknisk försörjning. Planen är därför uppbyggd för att vara så flexibel som möjligt med varierande storlekar på lokalerna, och med möjlighet till entréer på olika platser inom anläggningen.

Gestaltningmässigt har vi velat skapa ett hus som skjuter ut ur berget och öppnar sig mot utsikten i väster. Det publika läget, där de flesta upplever byggnaden från Dag Hammarskjöldsleden på väg till och från arbetet, har vi försökt ta vara på med öppna glasfasader mot väster och med spännande inblickar i verksamheten. Huset ljussätts därför inifrån.

Vi har även försökt ge huset en tydlig modern karaktär, som skiljer sig från de intilliggande äldre husen och som speglar skillnaden i tid och verksamhet.

De korsformade glasgårdarna bryter upp den relativt stora anläggningen i mindre volymer, med anpassning till verksamhet, till terrängen och till angränsande byggnader.

CHRISTER LILJEWALL  
PER-HENRIK JOHANSSON



2



3

**FAKTA**

**Adress:** Arvid Wallgrens backe 20, Göteborg.  
**Arkitekt:** Liljewall arkitekter ab genom Christer Liljewall (ansvarig), Per-Henrik Johansson (handläggande), Nils-Göran Ericsson, Kristen Wooller, Mikael Sjöblom, Mattis Dahlberg, Magnus Pettersson, Jonas Bergström, Mats Milsta, Claes Johansson, Hilda Esping Nordblom, Markus Bergerheim, Karin Lindkvist. **Byggherre:**

HIGAB genom Mikael Blom, Jan-Åke Johansson.  
**Övriga konsulter:** **K:** VBK. **VVS:** Andersson & Hultmark AB. **E:** Flygfältsbyrån AB. **Landskap:** GF-konsult AB. **Labinredning:** Liljewall arkitekter ab. **Byggnadsentreprenör:** Tuve Bygg AB. **Bruttoarea:** ca 16 000 kvm. **Projektkostnad:** ca 250 Mkr. **Byggnadsår:** 2002-04.



1. Fasaden mot öster med det helt glasade mitskeppet.

2. Den inre ljusgården och hisstornet i västra delen.

Nästa uppslag t v. Det östra hisstornet i ljusgården. På golvet skiffer, trappor av ek.

Nästa uppslag t h. Detalj av trappan med räcken av perforerad plåt.

Foto Bert Leandersson

1 2



